

ИССЛЕДОВАНИЕ ДИНАМИКИ РАЗВИТИЯ РЫНКА ТРУДА ПЕРМСКОГО КРАЯ

Л.А. Тагирова
Н.В. Моисеева
Е.А. Савина
М.С. Веренкиотова
В.М. Степанова

Пермский государственный национальный
исследовательский университет, г. Пермь

Сфера труда является важной и неотъемлемой частью социально-экономической жизни общества, куда включается рынок труда. Это сфера формирования спроса и предложения на рабочую силу. Через него осуществляется продажа рабочей силы на определенный срок. Его составляющими являются живые люди, которые выступают носителями рабочей силы. Объектом купли-продажи на нем является право на использование рабочей силы, знаний, квалификации и способностей к трудовому процессу. На рынке определяется величина заработной платы, ее форма и другие условия найма работников, их занятость и структура, динамика безработицы, мобильность рабочей силы, возможности повышения квалификации работников и т.п.

От его функционирования рынка труда зависит уровень жизни населения в целом, а также уровень развития экономики. Важно уделять достаточно внимания его развитию, улучшению функционирования. Особенно это актуально на сегодняшний день, когда нет стабильности в экономике, что связано с финансово-экономическим кризисом 2008-2009 гг. и его последствиями, а также с развитием новой экономики, где решающую роль в развитии уделяют знаниям и информации. Исходя из этого ситуация на рынке труда России, в том числе и Пермского края, остается напряженной.

В условиях актуальности данной темы нами проведено изучение состояния и динамики развития рынка труда Пермского края (далее – ПК).

По данным Росстата, в IV квартале 2010 г. уровень общей безработицы края составил 6,2% (Россия – 6,9%). Среди регионов Приволжского федерального округа это 6-е место [1].

В целом по краю в IV квартале 2010 г. в сравнении с I кварталом 2010 г. численность занятого населения края выросла на 69,9 тыс. человек (+5,5%), а общая численность безработных снизилась на 69,4 тыс. чел. (-43,8%) и составила 89,2 тыс. чел. (I квартал 2010 г. – 158,6 тыс. чел.).

На рис.1 показана динамика обращений в Центр занятости населения ПК (далее – ЦЗН) граждан, ищущих работу, за 2006-2010 гг. В 2009 г. количество ищущих работу значительно увеличилось, что является последствием финансово-экономического кризиса. В течение 2010 г. за содействием в поиске работы в ЦЗН края обратилось 159,2 тыс. чел., в том числе незанятых граждан 133,2 тыс. чел. Из них 5,4 тыс. – инвалиды; 2 тыс. – лица, освобожденные из учреждений, исполняющих наказание в виде лишения свободы; 1,5 тыс. – дети-сироты; 13,7 тыс. – уволенные в связи с ликвидацией организаций или сокращением штата работников организации.

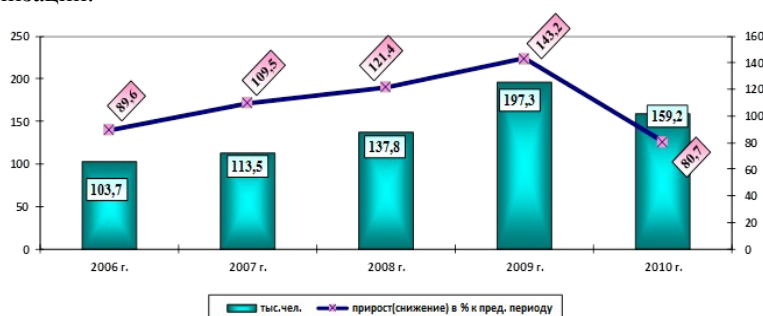


Рис.1. Динамика обращений в ЦЗН ищущих работу жителей Пермского края в 2006-2010 гг. (тыс. чел.)

Наибольшее число обращений незанятых граждан по вопросам трудоустройства было в городах Перми (29 602 чел.), Кунгуре (6903 чел.), Березниках (4933 чел.), Соликамске (4000 чел.), а по муниципальным районам – в Краснокамском (6526 чел.), Пермском (5151 чел.) и Лысьвенском (4929 чел.).

Статус безработного получили в течение 2010 г. 86,6 тыс. жителей ПК.

По категориям рынка труда из обратившихся в ЦЗН за 2010 г. незанятых граждан статус безработного получили: 71,6% – уволенных по причинам текучести кадров, 68,5% – высвобожденных работников (уволенных по инициативе работодателя), 68,1% – демобилизованных из воинской службы вооруженных сил

(ВС), 67,8% – выпускников, 53,7% – длительно незанятых и 52,8% – освобожденных из мест лишения свободы.

На конец июня 2010 г. социально-демографическая структура безработных края имеет следующие особенности:

- доля молодежи (16-29 лет) в общей численности безработных в целом по краю снизилась и составила 25,4% (по сравнению с 2009 г. – 30,3%). По удельному весу молодежи выделяются территории с высокой «молодежной» безработицей: г. Соликамск (38,5%), Верещагинский муниципальный район (38,4%) и г. Кунгур (34,4%), а также территории, где доля молодежи значительно ниже среднекраевой: Суксунский (14,5%), Б-Сосновский (16,0%) и Еловский (17,3%) муниципальные районы. Абсолютная численность данной категории безработных составила на конец 2010 г. 8,7 тыс. чел.

- доля женщин составляет в общей численности безработных в целом по краю 54,9% (2009 г. – 54,1%). По удельному весу женщин выделяются территории с преимущественно «женской» безработицей: Горнозаводский (63,2%), Губахинский (63,0%) и Соликамский (63,0%) муниципальные районы. Кроме того выделяют территории, где среди безработных устойчиво преобладают мужчины – Косинский (66,2%), Ильинский (59,5%) и Б-Сосновский (58,5%) муниципальные районы. Абсолютная численность данной категории безработных на конец 2010 г. составила 18,8 тыс. чел.

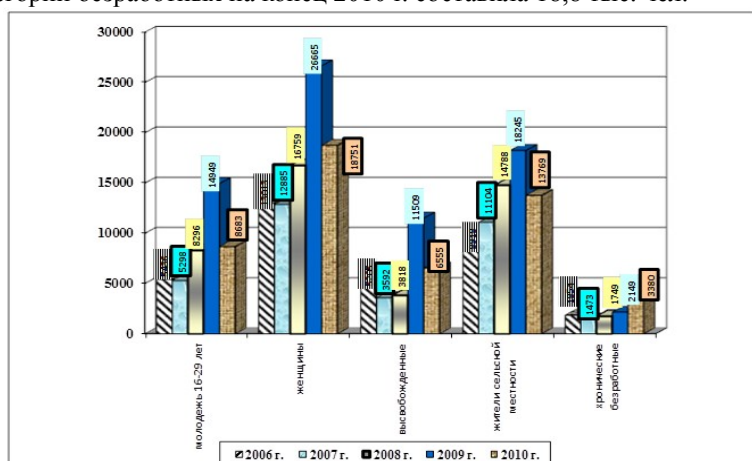


Рис. 2. Численность основных категорий безработных граждан в 2006-2010 гг.

Из рис. 2 видно, что наибольшее количество безработных по всем категориям населения наблюдалось в 2009 г. Доля женщин в общей численности безработных за 2006-2010 гг. является самой большой, затем идет доля жителей сельской местности и молодежь. Это говорит о том, что вышеперечисленные особенности структуры безработицы на рынке труда ПК в целом сильно не изменились за рассматриваемый период.

Стоит сказать и о движении численности безработных, зарегистрированных в ПК в 2009-2010 гг. В целом до 2010 г. наблюдается негативная тенденция: прирост числа человек, официально признанных безработными, над числом человек, нашедших работу и снятых с регистрационного учета. Однако за II и III кварталы 2010 г. происходит резкое изменение в обратном направлении: прирост числа человек, нашедших работу, над числом человек, официально признанных безработными. К концу 2010 г. вновь наблюдается первоначальная ситуация (рис. 3).

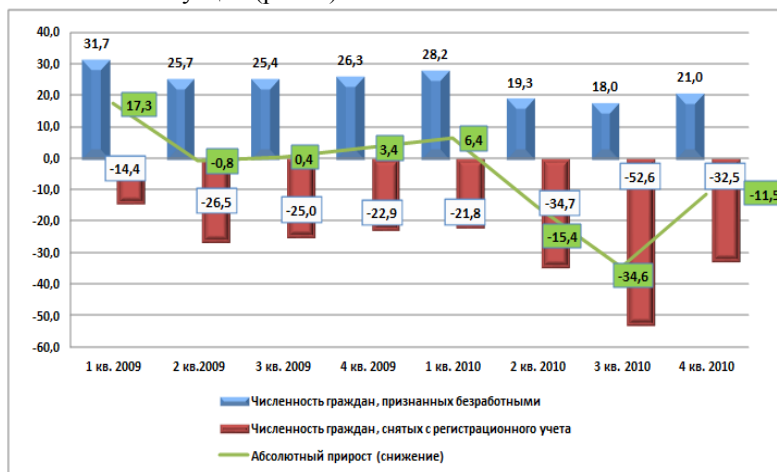


Рис.3. Движение численности безработных, зарегистрированных в ЦЗН Пермского края в 2009-2010 гг.

Что касается состояния безработицы на рынке труда ПК в 2011 г., то в структуре численности безработных по категориям рынка труда на 1 января 2011 г. наибольшую долю составляют уволенные по причинам текучести кадров – 54,8%, незанятое население – 20,6%, высвобожденные – 19,2% и выпускники – 3,9% (рис. 4).

В целом ситуация на рынке труда Пермского края в 2010-2011 гг. характеризуется устойчивыми тенденциями к улучшению.

Значительные позитивные сдвиги отмечаются в показателях общей и регистрируемой безработицы.

На 1 января 2011 г. уровень регистрируемой безработицы в Пермском крае составляет 2,4 %, т.е. близок к среднероссийскому (по сравнению с I кварталом снижение на 1,6%), в Коми-Пермяцком округе – 4,6%, в Перми – 1,2%.

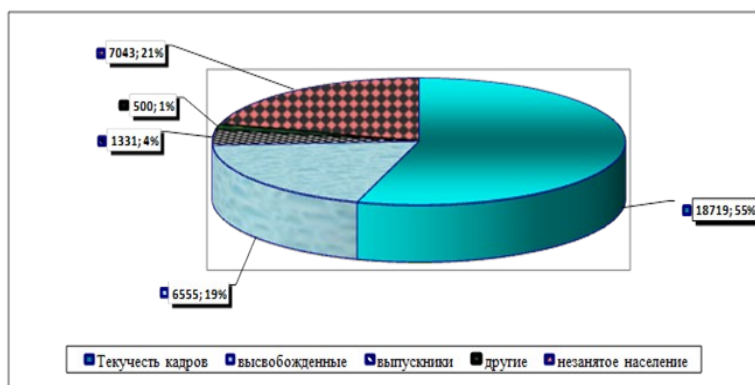


Рис. 4. Структура безработных, состоящих на учете в ЦЗН Пермского края на 1 января 2011 г., по категориям на рынке труда

По уровню безработицы на 1 января 2011 г. можно выделить три группы территорий: с уровнем безработицы ниже среднекраевого - до 2,4%, выше среднекраевого менее чем в 2 раза – от 2,4 до 4,8%, выше среднекраевого более чем в 2 раза – свыше 4,8% [1].

Таблица 1

Распределение территорий края по уровню регистрируемой безработицы на 1 января 2011 г.

| Городские округа и муниципальные районы | УБ, % | Городские округа и муниципальные районы | УБ, % | Городские округа и муниципальные районы | УБ, % |
|--|-----------------|---|-------|---|-------|
| Территории с уровнем безработицы ниже среднекраевого (ниже 2.4%) | | | | | |
| 1 | г. Березники | 0.9 | 5 | Соликамск | 1.7 |
| 2 | г. Пермь | 1.2 | 6 | Верещагинский | 1.7 |
| 3 | Кунгур | 1.5 | 7 | Чернушинский | 1.8 |
| 4 | Кунгурский | 1.5 | 8 | Губаха | 1.8 |
| Территории с уровнем безработицы от 2.4% до 4.8% | | | | | |
| 12 | Пермский | 2.4 | 20 | Сивинский | 3.7 |
| 13 | Чусовой | 2.5 | 21 | Кизеловский | 3.8 |
| 14 | Кудымкар | 2.6 | 22 | Ильинский | 4.0 |
| 15 | Александровский | 2.8 | 23 | Частинский | 4.0 |
| 16 | Добрянский | 2.9 | 24 | Усольский | 4.0 |
| 17 | Лысьвенский | 3.1 | 25 | Куединский | 4.0 |
| 18 | Карагайский | 3.4 | 26 | Октябрьский | 4.3 |
| 19 | Кудымкарский | 3.5 | 27 | Нытвенский | 4.4 |
| 9 | Чайковский | 2.0 | 10 | Краснокамский | 2.0 |
| 11 | Соликамский | 2.3 | 28 | Уинский | 4.5 |
| | | | 29 | Косинский | 4.5 |
| | | | 30 | Березовский | 4.5 |
| | | | 31 | Юрлинский | 4.6 |
| | | | 32 | Горнозаводский | 4.6 |
| | | | 33 | Бардымский | 4.7 |
| | | | 34 | Чердынский | 4.7 |

| Территории с уровнем безработицы свыше 4.8% | | | | | | | | |
|---|------------|-----|----|-----------------|-----|----|--------------|-----|
| 35 | Очерский | 4.9 | 40 | Сукснский | 5.5 | 45 | Еловский | 7.5 |
| 36 | Оханский | 5.3 | 41 | Гайнский | 5.7 | 46 | Кочевский | 8.3 |
| 37 | Осинский | 5.3 | 42 | Гремячинский | 5.9 | 47 | Б-Сосновский | 8.7 |
| 38 | Ординский | 5.4 | 43 | Красновишерский | 6.6 | | | |
| 39 | Кишертский | 5.5 | 44 | Юсьвинский | 6.9 | | | |

По материалам табл. 1 видно, что сохранилась напряженная ситуация в 13 территориях ПК, в которых уровень регистрируемой безработицы превышает среднекраевой более чем в 2 раза (4,8 %) [2].

Структуру занятости на рынке труда Пермского края следует охарактеризовать вначале со структуры спроса на рабочую силу [1].

В октябре 2011 г. на регистрируемом рынке труда ПК наблюдается некоторое снижение спроса на рабочую силу, заявленного работодателями в ЦЗН с целью подбора необходимых работников. Общая численность вакансий на октябрь 2011 г. составила 33696 ед. (в сентябре – 35224 ед., снижение на 4,3 %), из них поступили в течение месяца 10405 ед. (сентябрь – 10591 ед., снижение на 2%). Из общего числа поступивших в октябре вакансий 6146 ед. (59%) приходится на следующие города ПК: Пермь – 4565 ед., Березники – 666 ед., Соликамск – 358 ед., Кунгур – 557 ед.

На рис. 5 показана структура спроса на рынке труда ПК за сентябрь 2011 г., где видно, что наибольший спрос у работодателей в сентябре 2011 г. приходился на квалифицированных рабочих крупных и мелких предприятий, строительства, транспорта (30%) и неквалифицированных рабочих (18%). Кроме того спросом пользовались операторы, аппаратчики, машинисты установок и машин и слесари-сборщики (16%), работники сферы обслуживания (15%). Специалисты среднего уровня квалификации (13%) и специалисты высшего уровня квалификации (10%) в наименьшей степени востребованы на рынке труда.

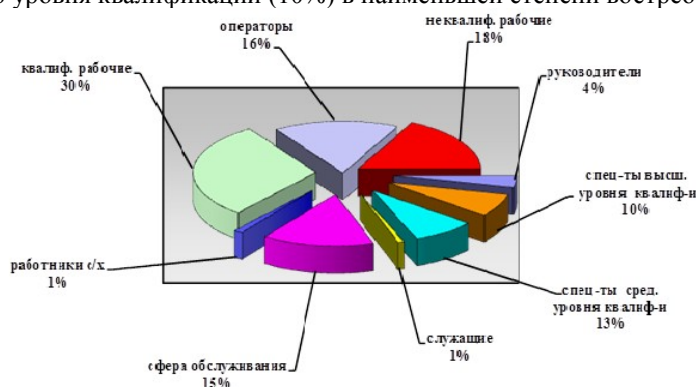


Рис. 5. Структура спроса на рынке труда Пермского края, сентябрь 2011 г.

Это подтверждается показателями наиболее востребованных профессий в ПК, а также количеством желающих трудиться:

- 1-е место – неквалифицированные рабочие, общие для всех отраслей экономики (5190 вакансий);
- 2-е место – строители-монтажники (3528 вакансий);
- 3-е место – работники в сфере общественного питания (1684 вакансий);
- 4-е место – механики по оборудованию, слесари-сборщики и слесари-ремонтники (1568 вакансий);
- 5-е место – водители транспортных средств (1315 вакансий);
- 6-е место – работники служб, осуществляющих защиту граждан и собственности (1279 вакансий);
- 7-е место – продавцы магазинов и демонстраторы товаров (1276 вакансий);
- 8-е место – рабочие-отделочники на строительных и ремонтно-строительных работах и родственные профессии (1060 вакансий);
- 9-е место – слесари-инструментальщики, станочники, наладчики и рабочие родственных профессий (1006 вакансий);
- 10-е место – формовщики, сварщики, кузнецы, вальцовщики, подготовители конструкционного металла и рабочие родственных профессий (966 вакансий).

Наиболее массовые группы занятий ищущих работу граждан ПК (октябрь 2011 г.):

- 1-е место – неквалифицированные рабочие, общие для всех отраслей экономики (5171 чел.);
- 2-е место – руководители специализированных (производственно-эксплуатационных) подразделений (служб) (2227 чел.);

- 3-е место – водители транспортных средств (1762 чел.);
- 4-е место – продавцы магазинов и демонстраторы товаров (1628 чел.);
- 5-е место – специалисты по предпринимательской деятельности и кадрам (1257 чел.);
- 6-е место – механики по оборудованию, слесари-сборщики и слесари-ремонтники (1065 чел.);
- 7-е место – операторы, аппаратчики и машинисты установок электростанций и сетей (957 чел.);
- 8-е место – работники предприятий общественного питания (934 чел.);
- 9-е место – работники служб, осуществляющих защиту граждан и собственности (890 чел.);
- 10-е место – машинисты сельскохозяйственного, землеройного, подъемного и другого подвижного погрузочно-разгрузочного оборудования (874 чел.) [3].

Как видно, наличие самых востребованных вакансий не совпадает с предпочтениями тех категорий населения края, которые ищут работу.

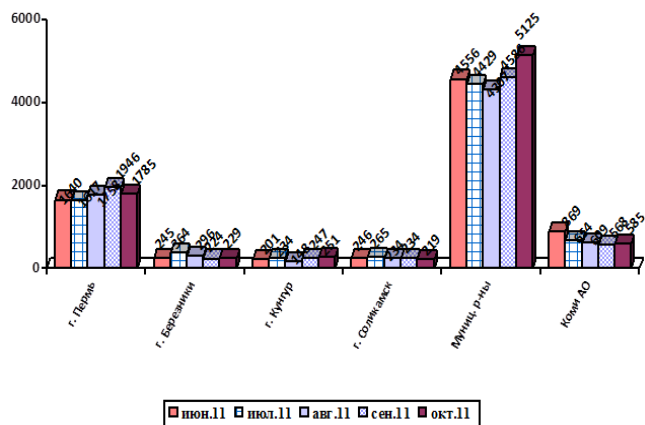


Рис. 6. Численность граждан, ищущих работу при содействии службы занятости населения Пермского края, чел.
 В октябре 2011 г. на регистрируемом рынке труда Пермского края, представленном обратившимися в ЦЗН городов и районов ищущими работу незанятыми гражданами (без учета подростков, зарегистрированных в целях трудоустройства по программам летней занятости), был отмечен рост на 5% объема предложения рабочей силы в октябре – 8194 чел. (в сентябре – 7805 чел.). Из них по городским округам: Пермь – 1785 чел. (21% от общей численности обратившихся), Березники – 229 чел. (3%), Кунгур – 251 чел. (3%), Соликамск – 219 чел. (3%). В ЦЗН муниципальных районов Пермского края обратилось 5125 чел. (63%), из них 585 чел. (7%) зарегистрированы в Коми-Пермяцком округе (рис. 6.).

Подведем итоги общего трудоустройства в Пермском крае в 2011 г. На рис. 7 показано, что количество трудоустроенных гораздо больше, чем безработных. Наибольшее количество граждан было трудоустроено по городским округам – в Перми и Кунгуре, а по муниципальным районам – в Краснокамском, Пермском, Чусовском, Чайковском и Кунгурском.



Рис. 7. Общие объемы трудоустройства в Пермском крае, 2011 г.

Для решения проблемы напряженности рынка труда, проблемы занятости и безработицы Правительство Пермского края реализует следующие проекты.

1. Содействие трудоустройству незанятых инвалидов в 2011 г. В Пермском крае проживает 264 тыс. инвалидов, из них более 53 тыс. имеют индивидуальные программы реабилитации инвалида с показаниями к труду, более 32 тыс. инвалидов работают. Вместе с тем остается главная проблема, препятствующая трудоустройству инвалидов, имеющих показания к труду, на вакантные рабочие места, которая заключается в том, что работодатель повсеместно не заинтересован в работнике с инвалидностью.

Ежегодно в среднем в ЦЗН обращаются за содействием в поиске подходящей работы около 5 тыс. инвалидов. По итогам 2010 г. оказано содействие в трудоустройстве 2016 инвалидам (из 5414 граждан с инвалидностью). С начала 2011 г. по ноябрь – 1861 инвалидам.

2. Содействие гражданам в поиске подходящей работы в 2011 г. Проект направлен на организацию содействия занятости безработных граждан и граждан, ищущих работу, на постоянную и временную работу, обеспечивающую заработную плату выше величины прожиточного минимума в Пермском крае.

В 2010 г. при содействии службы занятости населения ПК нашли работу более 98 тыс. чел., в том числе устроены на постоянную работу более 36 тыс. человек. 58,8% заявленных в службу занятости вакансий с оплатой труда ниже прожиточного минимума в субъекте Федерации.

3. Организация профессионального обучения безработных граждан по востребованным профессиям в 2011 г. Главная цель проекта – развитие трудовых ресурсов, снижение профессионально-квалификационного дисбаланса на рынке труда и обеспечение работодателей квалифицированными кадрами. Обеспечение продуктивной, свободно избранной занятости граждан, усиление их социальной защищенности посредством повышения роста профессионального мастерства, профессиональной мобильности и конкурентоспособности на рынке труда.

4. Региональный государственный контроль (надзор) в области содействия занятости населения в 2011 г. [3]. Контролируется:

- соблюдение законодательства о занятости населения государственными учреждениями (ГУ) ЦЗН Пермского края;

- полнота и качество предоставления государственных услуг ГУ ЦЗН;
- использование бюджетных средств ГУ ЦЗН, муниципальными образованиями ПК;
- соблюдение законодательства о занятости населения работодателями ПК.

5. Программа содействия занятости населения на 2009-2011 гг. Цель – обеспечение защиты от безработицы и содействие в трудоустройстве населения Пермского края. Основные направления:

- оказание содействия в трудоустройстве, организация оплачиваемых общественных работ;
- организация временного трудоустройства несовершеннолетних граждан; организация профессионального обучения безработных граждан; профессиональная ориентация;
- социальная адаптация безработных граждан; организация ярмарок вакансий и учебных рабочих мест;
- информирование населения и работодателей о положении на рынке труда; организация временного трудоустройства безработных граждан в возрасте от 18 до 20 лет из числа выпускников учреждений начального и среднего профессионального образования, ищущих работу впервые;
- организация временного трудоустройства безработных граждан, испытывающих трудности в поиске работы;

- организация содействия самозанятости безработных граждан;
- социальная поддержка безработных граждан.

6. Программа дополнительных мер по снижению напряженности на рынке труда Пермского края в 2011 г. Проект направлен на организацию содействия занятости безработных граждан и граждан, ищущих работу, на снижение негативных социально-экономических последствий возможного увольнения работников и предупреждение роста безработицы в Пермском крае.

На 1 декабря 2011 г. в ПК в рамках данной программы:

- трудоустроено по мероприятиям «Организация общественных работ и временного трудоустройства работников системообразующих и градообразующих предприятий, находящихся под угрозой увольнения, а также безработных и ищущих работу граждан, проживающих в монопрофильных населенных пунктах» – 5827 чел., в том числе трудоустроено на общественные работы – 4741 чел. (135,8 % по плану), по временному трудоустройству – 1086 чел. (164,8 % по плану);

- по мероприятию «Стажировка выпускников образовательных учреждений в целях приобретения ими опыта работы»: общая численность участников 2534 чел. В том числе количество выпускников образовательных учреждений – 1685 чел. (141,0 % к плану), количество наставников – 849 чел. (228,2 % к плану);

- по мероприятию «Содействие трудоустройства незанятых инвалидов, родителей, воспитывающих детей-инвалидов, многодетных родителей» общая численность участников – 800 чел. (к плану 88,9 %);

- по мероприятию «Опережающее профобучение и стажировка работников, находящихся под угрозой увольнения» заключено 160 договоров, приступили к обучению 2992 чел. (к плану 90,6 %);

- по мероприятию «Опережающее профобучение и стажировка работников организаций производственной сферы, осуществляющих реструктуризацию и модернизацию производства, в соответствии с инвестиционными проектами» заключено – 137 договоров, приступили к обучению – 3376 чел. (к плану 128,5 %);

- по мероприятию «Опережающее профессиональное обучение и стажировка женщин, работающих во вредных и тяжелых условиях труда, с целью их вывода с вредного производства» заключено 3 договора, приступили к обучению 37 чел. (к плану – 100,0 %);

- по мероприятию «Профессиональная подготовка, переподготовка и повышение квалификации женщин, находящихся в отпуске по уходу за ребенком в возрасте до 3-х лет, планирующих возвращение к трудовой деятельности» приступили к обучению 618 чел. (к плану 108,2 %);

- по мероприятию «Профессиональная подготовка врачей» приступили к обучению 63 чел. (100,0 %);

- численность участников мероприятия «Содействие самозанятости и стимулирование создания безработными гражданами дополнительных рабочих мест для трудоустройства безработных» – 4184 чел. (99,1 %).

В заключение подведем итоги:

- за прошедший период отмечалось некоторое снижение активности работодателей по заявлению потребности в рабочей силе, о чем свидетельствует уменьшение количества вакантных рабочих мест, которым располагали ЦЗН (уменьшение на 4,3%);

- важнейшим фактором, обусловившим снижение спроса на рабочую силу в большинстве муниципальных образований края, является завершение реализации мероприятий активной политики занятости в рамках предоставления государственных услуг в области содействия занятости населения, а также завершение мероприятий «Программы дополнительных мер по снижению напряженности на рынке труда ПК в 2011 году»;

- изменение структуры спроса на рабочую силу, выразившееся в увеличении удельного веса вакансий для неквалифицированной рабочей силы, связано с проведением сезонных работ в сфере ЖКХ, сельского хозяйства, строительства, а также открытием вакансий для общественных и временных работ в муниципальных образованиях края;

- объем предложения рабочей силы со стороны ищущих работу граждан, зафиксированный ЦЗН большинства городов и районов ПК, в отчетном месяце увеличился на 5 %, что связано с некоторым ростом уровня трудоустройства при содействии органов государственной службы занятости;

- наиболее высокий объем предложения, как и ранее, отмечается по группам неквалифицированных рабочих, квалифицированных рабочих промышленных предприятий, строительства, транспорта, связи, а также операторов, аппаратчиков, слесарей-сборщиков, т.е. в наиболее массовых профессиональных группах.

Список литературы

1. Пермский край в цифрах: Рынок труда и занятость населения. URL: <http://permstat.gks.ru/digital/region9/default.aspx>

2. Программа дополнительных мер по снижению напряженности на рынке труда Пермского края в 2011г.// URL: <http://szn.perm.ru/?o=600>

3. Программа содействия занятости населения Пермского края на 2009-2011 гг.// URL: <http://szn.permkrai.ru/?o=695>

4. Проект «Содействие гражданам в поиске подходящей работы в 2011 г.». URL: <http://szn.permkrai.ru/?o=623>